

Aérothermes Fioul

Modèles : **AF 35 H**
 AF 55 H
 AF 65 H
 AF 85 H



Notice d'entretien et d'utilisation

IMPORTANT :

Pour votre sécurité, lisez attentivement ce manuel avant d'utiliser votre appareil.

Conservez le soigneusement et consultez le chaque fois que nécessaire.

La responsabilité de la Société SPLUS ne saurait être engagée en cas de non-respect des règles et consignes indiquées ci-après ou en cas d'utilisation incorrecte.



AVERTISSEMENTS GENERAUX



Avant d'utiliser cet appareil, lisez ce manuel.

Il est obligatoire de se référer à l'information contenue dans ce manuel, en particulier en ce qui concerne les normes de sécurité.

SPLUS décline toute responsabilité pour les dommages directs ou indirects à des personnes, des animaux ou des biens résultant du non-respect des instructions contenues dans ce livret.

Lisez attentivement les instructions et les avertissements contenus dans ce livret car ils fournissent des informations importantes sur la sécurité, l'installation, l'utilisation et l'entretien.

Cet appareil doit être utilisé uniquement dans le but pour lequel il a été conçu. Toute autre utilisation est considérée comme impropre et donc dangereuse.

- Ce livret d'instructions est une partie intégrante et essentielle de l'appareil et doit être conservé avec soin près du système, pour toute consultation.
- En cas de perte de ce manuel, contactez immédiatement le fabricant.
- Plusieurs appareils installés dans la même pièce ou dans des pièces communiquant directement, sont considérés comme un seul système, de capacité thermique égale à la somme des capacités thermiques des appareils individuels.
- L'utilisation est interdite pour le chauffage de salles utilisées pour l'artisanat ou pour l'industrie dans lesquelles les travaux et les matériaux déposés impliquent le risque de formation de gaz, de vapeur ou de poussière qui sont susceptibles de provoquer un incendie ou une explosion.
- L'installation doit être effectuée par du personnel qualifié en charge de la conformité avec les réglementations nationales et locales en vigueur dans le pays d'installation de l'équipement. Le fabricant décline toute responsabilité pour tout dommage causé par une mauvaise installation ou une utilisation incorrecte et / ou inappropriée de l'appareil.
- Ne pas obstruer la bouche de l'entrée du ventilateur ou les grilles de distribution d'air.
- Le système d'alimentation du fioul et les connexions électriques doivent être effectués en conformité avec la législation nationale et locale en vigueur dans le pays d'installation de l'appareil.
- Ne pas utiliser les conduites du fioul comme mise à la terre des appareils électriques.
- Le premier allumage des appareils doit être effectuée par du personnel qualifié.
- Si vous arrêtez et / ou en cas de dysfonctionnement de l'équipement procéder à leur arrêt (débranchez l'alimentation électrique et fermer le robinet du fioul), s'abstenir de toute tentative de réparation ou d'intervenir directement.
- Toute réparation ou remplacement de pièces doit être effectué par du personnel qualifié utilisant uniquement des pièces de rechange d'origine. Le non-respect de ces règles peut affecter la sécurité de l'appareil.
- Pour assurer le bon fonctionnement de l'équipement, il est essentiel de suivre attentivement les indications données par le fabricant et d'effectuer (au moins annuellement) l'entretien par du personnel qualifié.
- Les matériaux d'emballage (nylon, polystyrène, bois, agrafes, etc..) doivent être tenus hors de portée des enfants et / ou ne doivent pas être abandonnés car ils sont des sources potentielles de danger et de pollution, mais ils doivent être collectés et déposés dans un endroit prévu à cet effet.
- En cas de changement de propriétaire ou d'un nouveau locataire, fournir toute la documentation concernant le système de chauffage au nouveau propriétaire / locataire.
- Ne laissez pas le générateur inutilement sous tension lorsque l'appareil n'est pas utilisé et toujours fermer le robinet du fioul.
- Dans le cas d'une période d'inactivité prolongée de l'appareil fermer le robinet principal d'alimentation en gaz et couper l'alimentation électrique.

Avant de démarrer le générateur, faites vérifier par du personnel qualifié :

- que les données des réseaux d'électricité et du combustible correspondent à celles de la plaque et de l'information contenue dans ce livret;
- l'installation et le fonctionnement corrects du tuyau d'évacuation des gaz brûlés et d'aspiration d'air de combustion;
- l'installation et le fonctionnement corrects du tuyau de décharge pour le condensat;
- que le flux d'air de combustion et d'échappement de la fumée se produisent correctement selon les règles existantes;
- vérifier que le système d'alimentation en fioul se fait en conformité avec la législation nationale et locale en vigueur dans le pays d'installation de l'appareil, qu'il est équipé de tous les dispositifs de sécurité et de contrôle requis, vérifiez également le joint d'étanchéité interne et externe du système d'adduction et le dimensionnement exact sur la base du débit de gaz requis par le générateur;
- que le générateur est alimenté par le type de gaz pour lequel il est conçu.

AVERTISSEMENTS

Arrêt du générateur

Si le générateur est en marche, pièce chaude, toujours agir sur le thermostat d'ambiance, et pas sur l'alimentation générale. Un arrêt incorrect conduit à une surchauffe de la chambre de combustion avec des dommages consécutifs à l'équipement lui-même.

Installation à l'extérieur

Les installations avec générateur à l'extérieur sont possibles jusqu'à une température extérieure de -5°C, avec des températures inférieures prédisposer à l'intérieur du compartiment brûleur le montage du KIT BASSES TEMPÉRATURES.

1. REGLEMENTATION

Les appareils doivent être installés suivant la réglementation et les normes en vigueur dans le pays de destination. L'installation, l'entretien de l'appareil, l'adaptation à d'autres gaz doivent être réalisés par une personne qualifiée, selon les instructions précisées dans cette notice.

2. INSTALLATION

Pour obtenir une performance maximale des générateurs d'air chaud muraux « AF H », il est conseillé de se conformer aux normes suivantes :

- Déterminer la position en tenant compte du type de travail, les zones prioritaires à chauffer et les murs d'absorptions (fenêtres, portes, portails, etc..) voir fig. (2.1, 2.2, 2.3) ;
- Installer les appareils en respectant les distances de murs prévues voir fig. (2.4, 2.5) ;
- Installer les générateurs muraux « AF H » aussi près de la zone à chauffer que possible en observant une distance du sol et des gens afin qu'ils ne pas les investir directement avec le jet d'air chaud.
- Au moment de la mise en place des générateurs considérer l'existence d'obstacles tels que des étagères, murs, piliers, etc...
- Si dans le même environnement, vous devez installer plusieurs appareils il est recommandé de placer les mêmes de façon opposée les uns aux autres et entrelacée, de façon à couvrir la zone à chauffer de manière uniforme.
- S'il y a des courants d'air froid dans les portes, les fenêtres, etc., il est conseillé d'installer les appareils de sorte que le jet d'air chaud est dirigé vers les sources d'air froid.
- L'installation des appareils ne doit jamais être effectuée dans des niches ou des positions qui ne fournissent pas une ventilation suffisante pour le bon fonctionnement.
- Plusieurs appareils installés dans la même pièce ou dans des pièces communiquant directement, sont considérés comme un seul système, de capacité thermique égale à la somme des capacités thermiques des appareils individuels.
- Dans les environnements soumis à dépressions ou dans lesquels les travaux impliquent le développement de quantités notables de poudres non combustibles, l'installation de l'appareil doit être telle à garantir que l'aspiration de l'air et l'évacuation des fumées ait lieu directement à partir de l'extérieur à travers la paroi extérieure (ou ouverture) de la pièce dans laquelle les appareils sont installés.
- L'installation doit être effectuée par du personnel qualifié responsable de se conformer aux normes de sécurité actuelles. Le fabricant décline toute responsabilité en cas de dommages causés par une mauvaise installation ou une utilisation incorrecte et / ou inappropriée de l'appareil.

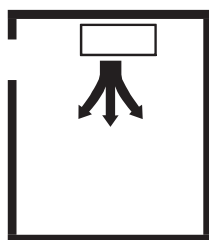


Fig 2.1

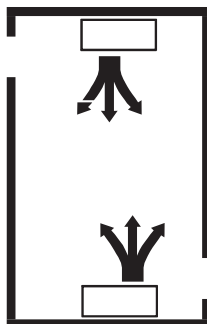


Fig 2.2

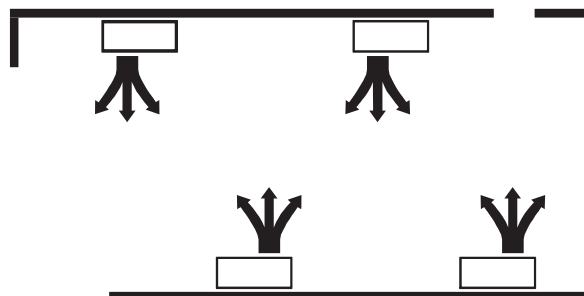


Fig 2.3

Distance minimale entre les parois pour la sécurité et le bon fonctionnement

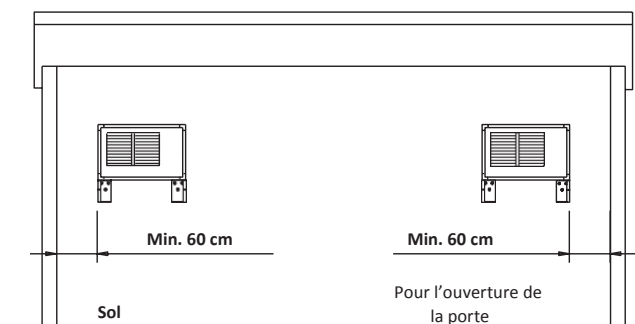


Fig 2.4

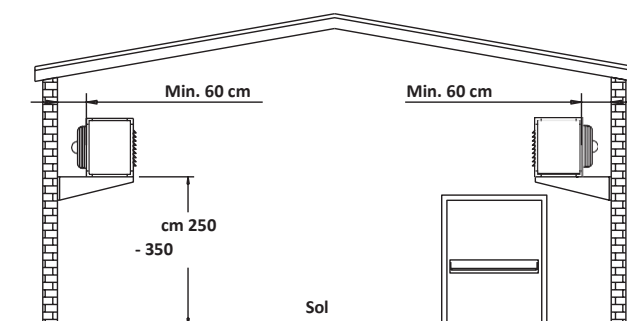
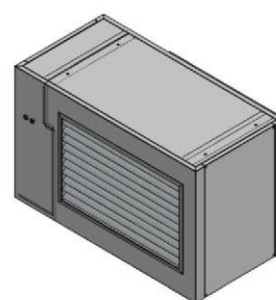
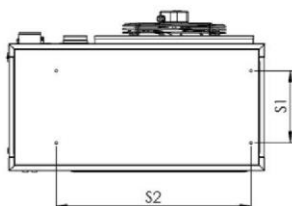
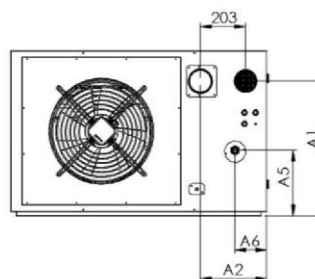
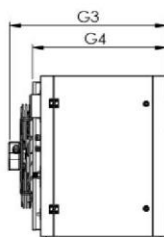
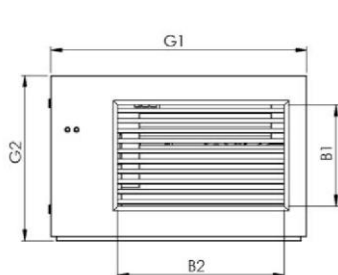


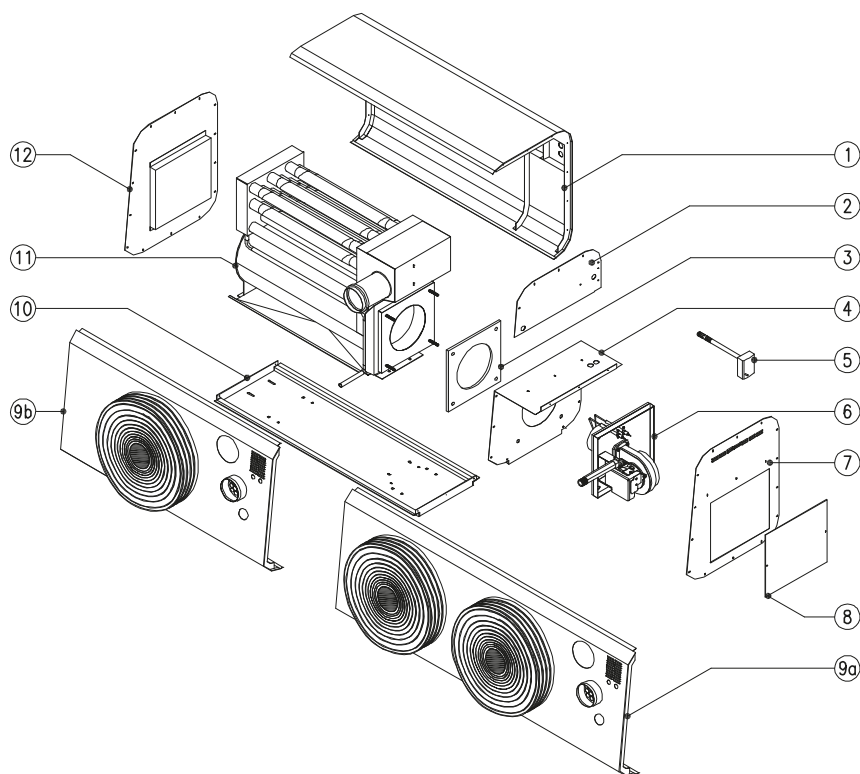
Fig 2.5

3. ENCOMBREMENT



Mod.	G1	G2	G3	G4	A1	A2	A5	A6	B1	B2	S1	S2
AF 35 H	1095	620	655	535	475	322	255	95	350	700	232	887
AF 55 H	1290	740	710	600	600	300	285	145	450	850	320	990
AF 65 H	1440	840	840	720	675	324	290	180	500	900	332	1164
AF 85 H	1 600	840	840	720	675	324	335	160	500	1000	332	1324

Vue éclatée

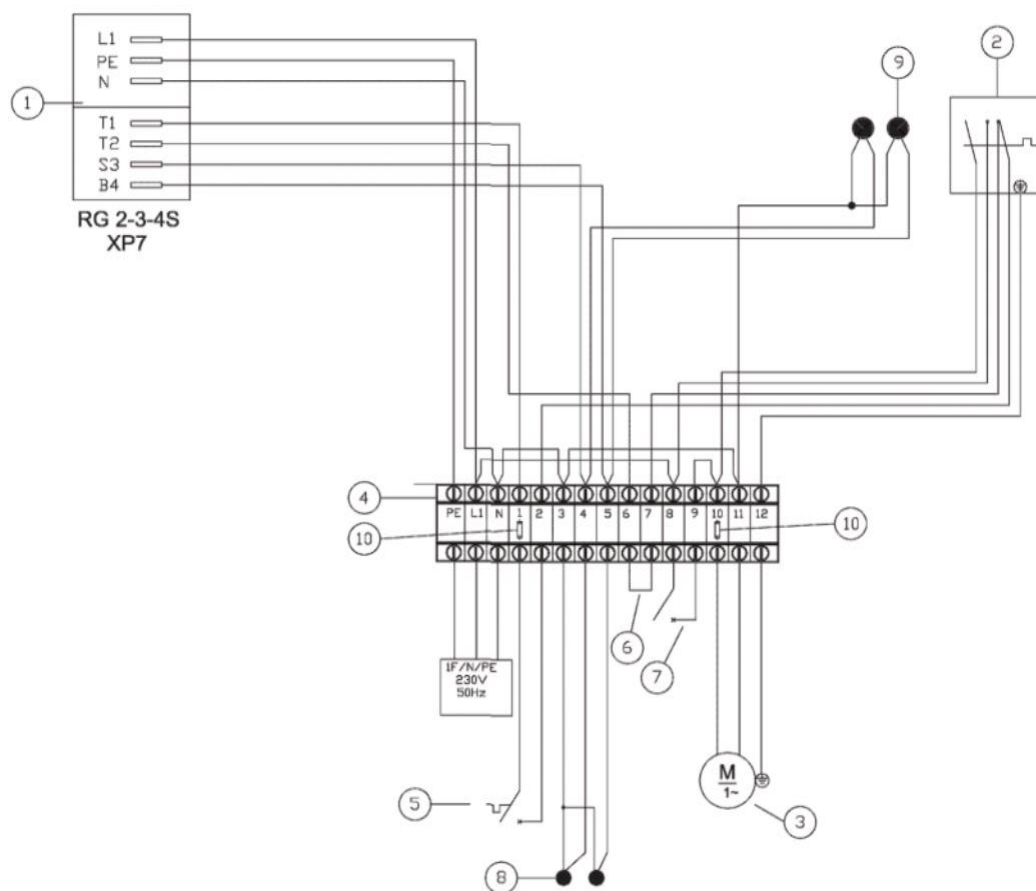


Pos	Description
1	Panneau frontal avec bouche d'aération
2	Panneau logement câblages électriques
3	Isolation thermique
4	Panneau interne
5	Bi thermostat
6	Brûleur prémélangé
7	Panneau latéral
8	Porte d'accès espace brûleur
9a	Panneau postérieur support ventilateur n°1
9b	Panneau postérieur support ventilateur n°2
10	Panneau base
11	Echangeur thermique
12	Panneau de fond aveugle

4. CARACTERISTIQUES TECHNIQUES

	AF 35 H	AF 55 H	AF 65 H	AF 85 H
Puissance (kW)	32	50	62	80
Puissance min (brûleur 2 allures) (kW)	-	-	-	56
Rendement (%)	92	92	92	92
Alimentation combustible (Pouces)	1/2+1/2			
Consommation estimée (L/h)	3	4,6	5,8	7,4
Alimentation électrique (V/Hz)	230/50			
Intensité absorbée (W)	350	410	690	1120
Débit d'air (m ³ /h)	3600	5800	7000	9000
Nombre ventilateurs	1	1	2	2
Portée d'air (m)	17	23	25	27
Delta T (°C)	30			
Diamètre cheminée / reprise air (mm)	100/100			130/130
Niveau sonore (dB)	52	58	59	60
Poids (kg)	75	118	128	192

5. SCHEMA ELECTRIQUE



Pos	Description
1	PRISE 7 PÔLES BRÛLEUR RIELLO
2	THERMOSTAT VENTILATION – THERMOSTAT SÉCURITÉ TEMPÉRATURE MAXIMALE
3	VENTILATEUR/I Connecteurs 10 PHASE – 11 NEUTRE – 12 TERRE
4	BORNIER CONNEXIONS ELECTRIQUES Alimentation électrique 230 V. 50 Hz. 1F connecteurs PE-L1-N
5	THERMOSTAT AMBIANT Connecteurs 1-2
6	PRÉDISPOSITION CONTACT POUR SECURITÉS ADDITIONNELLES Connecteurs 6-7
7	VENTILATION MANUELLE (ESTIVALE) Connecteurs 8-9
8	VOYANTS FONCTIONNEMENT À DISTANCE Connecteurs 3 neutre commun- 4 phase/fonctionnement - 6 phase/arrêt brûleur
9	VOYANTS FONCTIONNEMENT SUR PANNEAU FRONTAL
10	FUSIBLES PROTECTION APPAREILLAGES ÉLECTRIQUES

Compte tenu des améliorations et des perfectionnements effectués sur nos appareils, nous nous réservons le droit de modifier, sans préavis, leurs caractéristiques.
Seule la notice technique accompagnant le matériel est valable.

DÉCLARATION 
de CONFORMITÉ

Nous, SMG Sarl - 8 rue du Paquier - 21600 LONGVIC, déclarons sous notre seule responsabilité que les **Aérothermes Fioul** ci-dessous commercialisés sous la marque S.PLUS :

AF 35 H

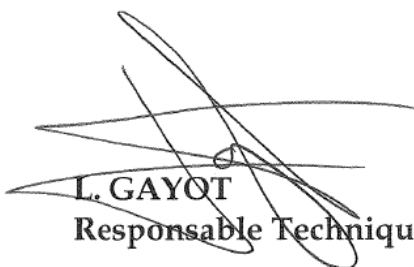
AF 55 H

AF 65 H

AF 85 H

sont conformes aux normes internationales applicables dans le cadre des dispositions de la directive Basse Tension 73/23/CEE modifiée, de la directive Machines 89/392/CEE modifiée et de la directive Appareils à Gaz Directive 2009/142/CEE (pour les parties concernant ces aérothermes).

Fait à Longvic, le 17 Mars 2017


L. GAYOT
Responsable Technique